



南京大學

NANJING UNIVERSITY

2022年秋季学期 台湾地区交换生招生简章



台港澳事务办公室

二〇二二年三月

Contents 目录

南京大学总览

P03

招生信息

P06

心为宁动：交换准备

P11

魅力南大：多彩生活

p15

宁聚智慧：玩遍金陵

p23

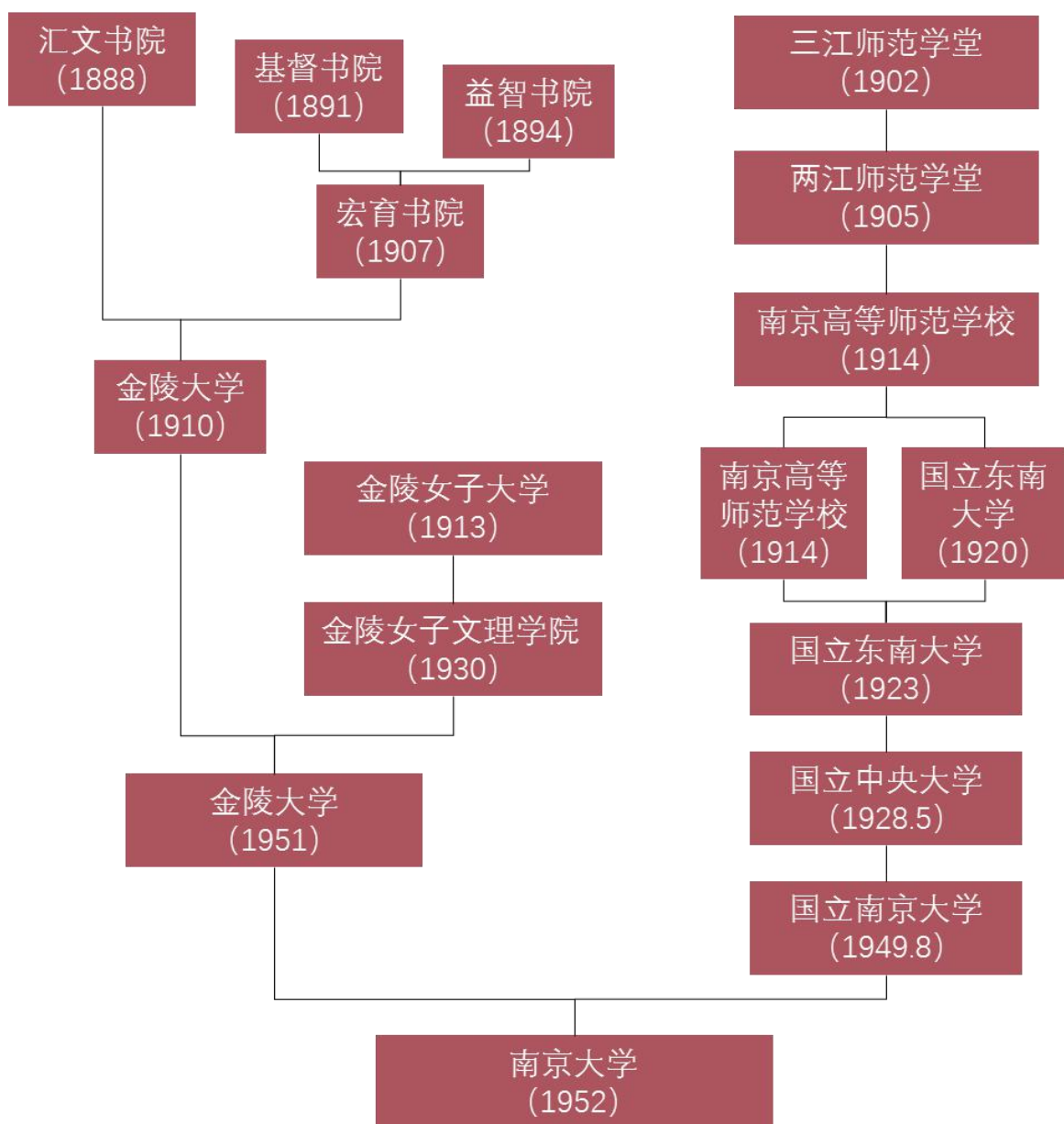


Nanjing University

南大总览

南京大学坐落于钟灵毓秀、虎踞龙蟠的金陵古都，是一所历史久、声誉卓著的百年名校。作为教育部直属的重点综合性大学，南京大学在崭新的历史机遇中焕发出新的生机，在教学、科研和社会服务等各个领域保持良好的发展态势。

南京大学的前身是创建于1902年的三江师范学堂，此后历经两江师范学堂、南京高等师范学校、国立东南大学、国立第四中山大学、国立中央大学、国立南京大学等历史时期，于1950年更名为南京大学。1952年，在全国高校院系调整中，南京大学调整出工学、农学、师范等部分院系后，与创办于1888年的金陵大学文、理学院等合并，仍名南京大学。校址从四牌楼迁至鼓楼金大原址。



在一个多世纪的办学历程中，南京大学及其前身与时代同呼吸、与民族共命运，谋国家之强盛、求科学之进步，为国家的富强和民族的振兴做出了重要的贡献。尤其是改革开放以来，作为教育部直属的重点综合性大学，南京大学肩负人才培养、科学研究、社会服务、文化传承创新等重要使命，在崭新的历史机遇中焕发出新的生机，各项办学指标和综合实力均位居全国高校前列。



1996年，南京大学被确定为国家“211工程”重点支持的大学；1999年，南京大学进入国家“985工程”首批重点建设的高水平大学行列；2006年，教育部和江苏省再次签订重点共建南京大学的协议；2011年，教育部和江苏省签署协议继续重点共建南京大学；2016年，南京大学入选首批国家级双创示范基地；2017年，南京大学入选A类世界一流大学建设高校名单，现有16个学科入选世界一流学科建设名单。南京大学目前拥有仙林、鼓楼、浦口、苏州四个校区，有33个院系，本科生13350人、硕士研究生17201人、博士研究生8385人、留学生1117人。拥有一支高素质的师资队伍，其中包括中国科学院院士28人，中国工程院院士5人，国家级领军人才327人次，国家级青年人才347人次，国家科技重大专项、“973计划”、“863计划”、国家重点研发计划等重大项目首席科学家103人次，国务院学位委员会学科评议组成员22人，国家级教学名师11人，“百千万人才工程”国家级人选38人。

进入新时代，南京大学以习近平新时代中国特色社会主义思想为指导，深入贯彻习近平总书记关于“第一个南大”的指示精神，始终保持奋发昂扬的精气神和朴茂平实的工作作风，着力内涵发展，彰显南大特色，为把南京大学早日建成世界一流大学而努力奋斗，为中华民族的伟大复兴做出更大的贡献！

群英荟萃：招生信息

1 招生信息

2 申请流程与必备材料

一、项目开始时间

2022年8月

二、交换期限

一学期或一学年

三、招生名额

据合作协议之规定。

四、基本申请条件

正在合作院校就读且持有《港澳居民来往内地通行证》或《台湾居民来往大陆通行证》的各年级学生。

五、费用与学习心得

交换期间，免缴南京大学学费，离校时需提交一篇1000至1500字的交流学习心得。

六、开设课程

交换生选课需根据南京大学本科生院/研究生院选课规范进行操作，本校开设课程需通过学号登录选课系统方可查询（可查看南京大学本科生院和研究生院网站上历年的开设课程信息）。



七、学习要求

每名交换生同学交换期间至少选修一门专业课程，并取得正式成绩与学分。

八、开放交换院系：文科院系

文学院、历史学院、哲学系（宗教学系）、新闻传播学院、法学院、商学院、外国语学院、政府管理学院、信息管理学院、社会学院、海外教育学院、马克思主义学院、教育研究院、艺术学院（教育研究院与艺术学院仅开放研究生申请）。

九、开放交换院系：理工科院系

物理学院、天文与空间科学学院、化学化工学院、电子科学与工程学院、现代工程与应用科学学院、环境学院、地球科学与工程学院、地理与海洋科学学院、大气科学学院、生命科学学院、医学院、工程管理学院、建筑与城市规划学院。

十、住宿

为交换生提供校内宿舍，每间宿舍住3-4人，由学校根据当年宿位情况随机安排。宿舍配有床、空调、衣柜、鞋柜、书桌等基本设施。诸如衣架、台灯、热水壶、被褥等个人生活用品需学生自行准备。

十一、宿费标准

具体参照南京大学房产处住宿管理办法。交换生是否需要缴纳住宿费，视两校合作协议规定办理。

十二、南京物价水准

平均每月基本个人花费为人民币1500元左右。

十三、学伴相伴

每学期从南京大学在校生中招募同学作为交换生的学伴，相伴一学期，协助交换生更好、更快地适应南大的交流学习生活，让你的南大之行更加丰富多彩。

十四、多彩体验

每学期将举办入学说明会、校园导览、入学欢迎晚宴、国情考察活动、传统节日庆祝、期末分享会、欢送晚宴以及不定期举行的各类丰富多彩交流体验活动。

特别提醒

交换成绩单只能在交换学期结束后的下一个学期开学三周内寄出（如，2022年春季学期的交换成绩单，须到2023年春季学期开学后的三周内才能寄出），无法提前拿到成绩单，故请急需成绩单的同学慎重做出申请决定。



申报材料收缴截止时间为2022年4月20日

- 1 学生申请表（必须贴照片）
- 2 个人简历一份（格式不拘）
- 3 回乡证或内地居民身份证扫描件（若申请时未持有证件，可在第二阶段补交）
- 4 已修读课程正式成绩单一份
- 5 教师推荐信一份（须推荐人亲笔签名）
- 6 交换学习计划一份（1000字以内）
- 7 推荐表（由负责交换生事务的老师填写）

请将以上1至6项材料扫描件成一个PDF档和第7项，于4月20日前发送至邮箱：chenjunjie@nju.edu.cn，请勿寄送纸本材料。

- 1 医疗/意外保险证明一份
- 2 体检表（常规体检，胸透为必检项目）
- 3 电子照片一张（照片格式须为JPG，大小为50kb-500kb之间，简体字命名为：姓名+学校）

请将以上材料5月20日前发送至邮箱：
chenjunjie@nju.edu.cn，请勿寄送纸本材料。



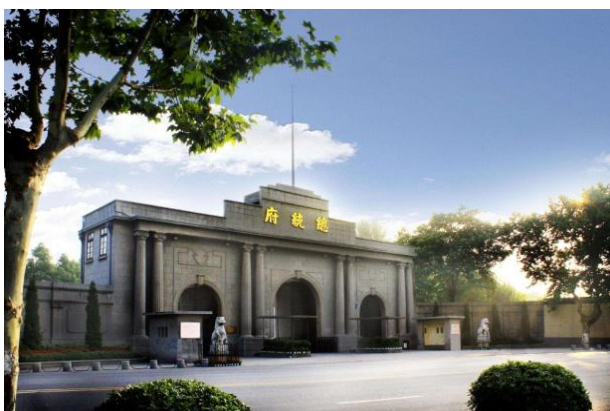
1 南京简介

2 交换准备

心为宁动：交换准备

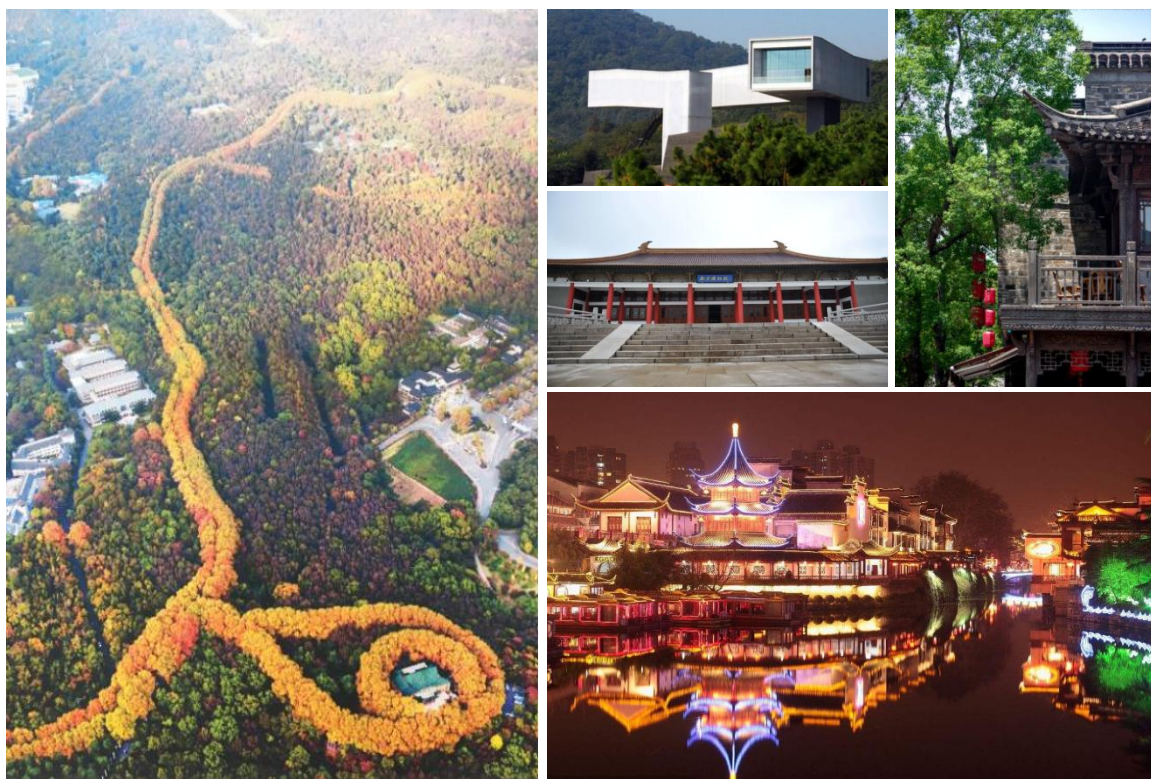
“江南佳丽地，金陵帝王州”。有着 6000 多年文明史和 2400 多年建城史的南京，作为一座著名的历史文化名城，与北京、西安、洛阳并称为“中国四大古都”。

南京地处中国长江下游的宁镇丘陵地区，东望大海，西达荆楚，南接皖浙，北联江淮，山环水抱，葱茏毓秀，山水城林融为一体，自然风貌久负盛名。自然界厚赐于南京龙盘虎踞的山川形胜，历史在此又遗存下灿烂的文化。城东郊汤山猿人头骨的出土，表明35万年前南京就是人类聚居之地。自公元三世纪以来，先后有东吴、东晋和南朝的宋、齐、梁、陈（史称六朝），以及南唐、明、太平天国、中华民国共 10 个朝代和政权在此建都立国，故有“六朝古都”、“十朝都会”之称，留下了中华民族丰富的历史文化遗产。



南京是江苏省会，现辖玄武、鼓楼、建邺、秦淮、雨花台、栖霞、江宁、六合、浦口、溧水、高淳 11 个区。辖区总面积 6597 平方公里，市区面积 6622.45 平方公里。2016年全市常住人口827万人，城镇化水平达到82%，是长三角城市群的重要城市。

古老悠久的文化遗产，现代文明的经济都市，与蔚为壮观的自然景观构成了南京独特的城市风貌。南京作为长江三角洲和华东地区的经济、文化、金融、商贸中心城市之一，是镶嵌在长江下游的一颗璀璨的明珠，正在成为经济发达、文化博雅、环境优美、融古都风貌与现代文明于一体的滨江生态城市。孙中山先生曾有名言概括南京之美：“此地有高山，有平原，有深水，在世界三大城市中亦诚难觅此佳境”。



为了方便各位同学提前做好交流学习准备，请详读以下信息，若有疑问，请随时与我们联系。



Certificates

一、证件准备

1. 通行证：入境时请备好《台湾同胞来往大陆通行证》或《港澳居民来往内地通行证》及其他要求的报到材料，并按规定时间到校报到。

2. 证件照：需携带至少三张白底或蓝底背景的二寸证件照。

注：建议用文件袋分类打包。



Daily necessities

二、物品清单

1. 衣物：南京四季分明，春、秋季节气候凉爽，普通轻薄款长裤、长袖衣物即可；夏天平均温度在30度左右，需要准备防晒、轻便的衣物；冬天天气寒冷，每年均有下雪天气，且常有冷风来袭，需要提前准备羽绒服、棉袄、等厚衣物。

2. 电子设备：手机、电脑、相机、转换插头、充电器、充电宝等。**特别提醒**，大陆（内地）的电压为220V，输入电压不是220V的电器建议不要携带，以防损坏。

3. 学校宿舍提供如下物品：床、饮水机、空调、衣柜、鞋柜、书桌等基本生活设施。诸如衣架、台灯、热水壶、床垫、床上四件套、棉被、洗漱用品等物品需要自行准备。

4. 关于电器：1200w以下的电器方可在宿舍使用，1200w以上的大功率电器（如电锅、电磁炉、洗衣机等）由于会引起跳闸、火灾等一系列安全问题，千万勿使用。



Insurance

三、保险和药品

1. 保险：需要提前购买人身意外伤害保险。

2. 药品：简单准备一些应急药品，来校后再根据需要购买。

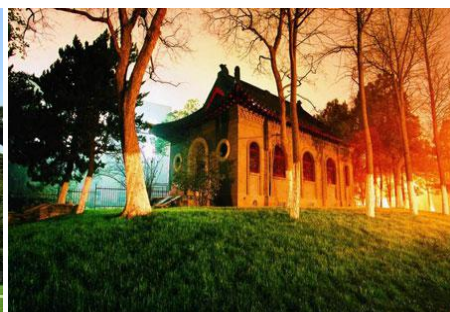
魅力南大：多彩生活

1 醉美南大

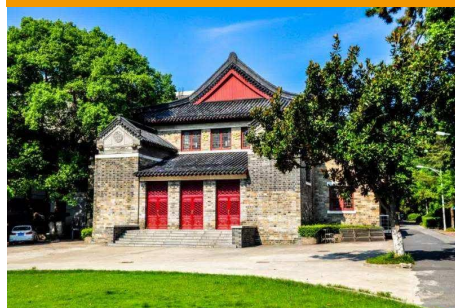
2 多彩生活



北大楼



小礼堂



大礼堂



梧桐林荫道

仙林校区



仙林校区南门



杜厦图书馆



方肇周体育馆



大学生活动中心

一、常用手机APP



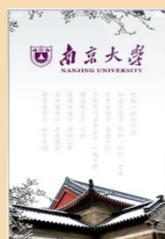
(1) 超级课程表&课程格子

主要功能：查看课表、记录课堂笔记、成绩查询等，还可通过软件与同一课堂的同学取得联系，以便及时解决自己的问题。



(2) 南京大学APP

南大人的应用超市和专属校园助手。在APP中，囊括了校车查询、办公电话、个人借书查询、校历、一卡通查询、成绩查询、课表、校园支付、体育锻炼等等应用，还可通过这一软件及时了解校内资讯。



二、常用微信公众号



南京大学



南哪助手



南京大学台港澳交流



南京大学信息门户



三、校内论坛



南大小百合

bbs.nju.edu.cn

小百合站于1997年7月25日创立。该站名为bird所起，用来纪念一位他所暗恋的、在科大翰海星云站上账号为lily的女生。曾沿用系统默认值的站名“大红花国度”。小百合站一度发展为教育网内同时在线人数最多的BBS站点之一。



四、校园网



(1) 校园WIFI名称：NJU-WLAN

(2) 网费计算方法：

每月前180小时上网免费，免费时长使用完后，按照每小时0.2元计算网费，20元封顶。（也就是说每个月最多花费20元，就可无限使用学校校园网）

(3) 连接校内网络方法：

- 通过手机或电脑连接到校园WIFI
- 登陆 <http://p.nju.edu.cn> 输入账号和密码，点击登录后即可使用。

五、校园卡



(1) 校园卡充值（统一办理，到校后发放）

南大校园各教学楼、食堂等多处皆放置了校园卡自助充值机。

校园卡将与同学来校后办理中国工商银行卡绑定在一起，每次充值只需将校园卡放置在充值机上，然后点击“银行卡业务”，点击“校园卡充值”，输入充值金额及密码即可充值成功。

若需更换校园卡所绑定的银行卡，或到南京大学信息管理中心柜台办理，或者自行登录南京大学校园卡网络自助服务系统（<https://oa.nju.edu.cn/ecard/>），按照提示操作即可。

(2) 校园卡使用

校园卡可用于校园内几乎全部消费活动：食堂用餐、校内超市购物、电费充值、网费充值等。使用校园卡时，若消费总额低于所设置的金额限度，仅需将校园卡放置在刷卡机上即可。

若超过一日的消费限度，则需要输入校园卡密码，方能进行消费。（金额限度原始设置为30元，个人可通过校园卡充值机更改消费限额）。网费及电费充值皆在校园卡充值机上按照提示进行操作即可。



六、社团风采



南京大学现有社团100多个，其中非常活跃社团大约有30余个。每年9月的开学季，各个社团都会摩拳擦掌，开展社团招新。9月底，还会举办一次全校性的“百团大战”集体招新活动。

南京大学台港澳交流协会

幻影魔术协会

CAC动漫社

林泉钢琴社

歌声魅影音乐剧社

永遇乐相声社

古琴社\Bravo吉他协会

Passion街舞社/拉丁舞社

武术协会\跆拳道协会

康平学社\优爱公益协会\知行社\反哺协会\天健社

AIESEC(国际经济学商学联合会)\SCDA(学生职业发展协会)\SIFE(国际大学生企业家联盟)

天文爱好者协会(GAFA)/轮滑爱好者协会

.....



七、校园餐饮



在南大仙林校区内，共有9个食堂，分别是第四、五、六、九、十、十一食堂；民族食堂；两个教职工食堂。食堂内涵盖了川、粤、湘、苏、浙等全国各地菜系，食堂里还有许多特色小吃，比如清真食堂的兰州拉面，第四、五学生食堂的鸭血粉丝汤，第六食堂的肠粉等等，各种各样的美食还等着同学们在一学期的交换生活中——尝试哦~

偶尔厌烦了食堂的口味还可尝试一下校内的餐厅，比如BONA、品源、快立乐等快餐，特色有咖喱饭、蛋包饭、凉皮、肉夹馍、鸡排饭、牛肉饭、手抓饼、鸡排等。咖啡、奶茶、烘焙等有猫小姐的店（游泳馆），第三领域（计科楼），摩尔花园（化学楼）等多种选择。环境雅致，味道独特，有兴趣的同学可以与小伙伴们一起去享受一下哦~



八、校内体育运动设施



南大仙林校区内，建有炜华运动场、方肇周体育馆、游泳馆、网球场、露天篮球场、沙滩排球场、斯篮搏体育馆等中国体育锻炼场地，充分满足了同学们体育锻炼的需要。

体育馆内设有羽毛球馆、乒乓球馆、瑜伽馆、跆拳道馆、健身房，喜欢不同运动的同学就都可在体育馆内尽情挥洒汗水，或者炎炎夏日约上三五好友，一起在游泳馆中畅游，更是个不错的选择哦～



九、校内购物超市

南大仙林校区内共有四个超市——2个江苏教育超市、中超、校之友。超市内，食品、日用品、纪念品应有尽有，可在超市内刷校园卡购物。

若要购买水果，可到第五食堂、第十一食堂内的水果超市选购。



1 金陵盛景

2 金陵美食

宁聚智慧：玩遍金陵



总统府



中山陵



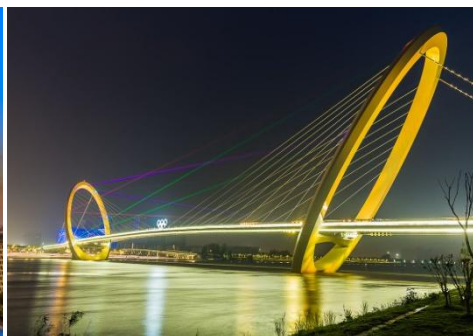
鸡鸣寺



1912文化街区



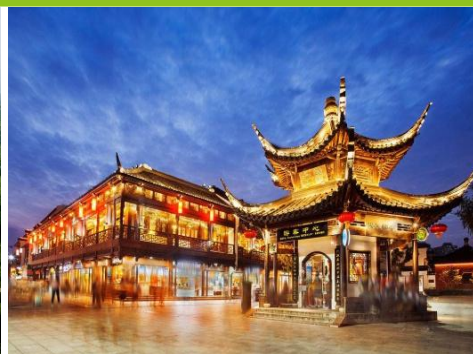
紫峰大厦



南京眼



明孝陵



夫子庙

一、南京菜简介

南京菜又称京苏大菜、金陵菜，是江苏菜系的一支，以制作精细、讲究原汁原味、有鲜明的季节感而闻名，其中鹅鸭菜肴尤其著名。

南京菜擅长于炖、闷、叉烤，味觉上咸淡适中，甜而鲜，肥不腻，注重精细刀工的同时又强调火候的把控。菜品保留了南方菜色的鲜香酥嫩，也吸取了北方美食的入味十足。其代表便是传承百年历史的金陵四大名菜：美味肝、松鼠鱼、蛋烧卖、凤尾虾。

二、美食商圈

藏匿于各大商圈的各种料理，能满足你的味蕾体验，有老火锅、日料、海鲜自助等等，具体可以使用美团、大众点评等APP搜寻。

大型商圈因客流量大，可以使用“美味不用等”微信公众号提前取号，减少排队时间。例如，鼓楼校区周边有很多值得一尝的美味，仙林校区的同学可以在地铁二号线沿线商圈寻找适合自己的味道，主要有仙林中心金鹰奥莱城、马群花园城等等。



三、特色小吃

盐水鸭——南京人善食鸡鸭，对于鸡鸭美食的烹饪功底十分浑厚，从而呈现了鸭血粉丝汤、鸡汁汤包、盐水鸭等系列美食。

家乡臭豆腐、活珠儿。20余间各款江南小阁、随处可见的楹联灯幌、穿梭于桌台间的古装堂倌，充溢着中华传统民俗风情，气韵古雅，再现清末民初茶楼酒肆之旧貌。置身这其中，恍如隔世。

民国宴席的选料，除了名贵的燕、鲍、翅、参、肚外，还有“赛羊肉”美誉的矮脚黄青菜；小巧精致的洋花萝卜；以“五柳居”而驰名的“乌背青鱼”。



左图：天王烤鸭包

右一：糕团小点

右二：糯米扣肉

右三：蒸儿糕

左图：萝卜丝端子

右一：鸡汁回卤干

右二：鸭血粉丝汤

右三：阳春面



W

E

L

C

O

M

E

时光正好，适合相遇；
你来或不来，我们都在等你；
你一定来，我们一定等你！

Now Join Us 2020



誠樸雄偉 勵學敦行

邮编：210023

电话：86-25-89682287

邮箱：chenjunjie@nju.edu.cn

网址：<https://wb.nju.edu.cn/main.htm>

编制：南京大学台港澳事务办公室

地址：南京市栖霞区仙林大道163号行政北楼807室